

ส่วนที่ ๓

ยุทธศาสตร์องค์การปกครองส่วนท้องถิ่น

๑. ความสัมพันธ์ระหว่างแผนพัฒนาระดับมหภาค

๑.๑ แผนยุทธศาสตร์ชาติ ๒๐ ปี

๑. ยุทธศาสตร์ด้านความมั่นคง
๒. ยุทธศาสตร์ด้านการสร้างความสามารถในการแข่งขัน
๓. ยุทธศาสตร์ด้านการพัฒนาและเสริมสร้างศักยภาพคน
๔. ยุทธศาสตร์ด้านการสร้างโอกาสความเสมอภาคและเท่าเทียมกันทางสังคม
๕. ยุทธศาสตร์ด้านการสร้างการเติบโตบนคุณภาพชีวิตที่เป็นมิตรกับสิ่งแวดล้อม
๖. ยุทธศาสตร์ด้านการปรับสมดุลและพัฒนาระบบการบริหารจัดการภาครัฐ

๑.๒ แผนพัฒนาเศรษฐกิจและสังคมแห่งชาติ ฉบับที่ ๑๒ (พ.ศ. ๒๕๖๐ - ๒๕๖๔)

๑. ยุทธศาสตร์การเสริมสร้างและพัฒนาศักยภาพมนุษย์
๒. ยุทธศาสตร์การสร้างความเป็นธรรมลดความเหลื่อมล้ำในสังคม
๓. ยุทธศาสตร์การสร้างความเข้มแข็งทางเศรษฐกิจและแข่งขันได้อย่างยั่งยืน
๔. ยุทธศาสตร์ด้านการเติบโตที่เป็นมิตรกับสิ่งแวดล้อมเพื่อการพัฒนาอย่างยั่งยืน
๕. ยุทธศาสตร์ความมั่นคง
๖. ยุทธศาสตร์การเพิ่มประสิทธิภาพการบริหารจัดการภาครัฐและธรรมาภิบาลในสังคมไทย
๗. ยุทธศาสตร์การพัฒนาโครงสร้างพื้นฐานและระบบโลจิสติกส์
๘. ยุทธศาสตร์วิทยาศาสตร์ เทคโนโลยี วิจัย และนวัตกรรม
๙. ยุทธศาสตร์การพัฒนาภูมิภาค เมือง และพื้นที่เศรษฐกิจ
๑๐. ยุทธศาสตร์การต่างประเทศ ประเทศเพื่อนบ้าน และภูมิภาค

๑.๓ แผนพัฒนาภาค / แผนพัฒนากลุ่มจังหวัด / แผนพัฒนาจังหวัด

(มุกดาหาร สกลนคร นครพนม กาฬสินธุ์)

๑. ยุทธศาสตร์การพัฒนาทรัพยากรมนุษย์ โดยมียุทธศาสตร์ประกอบด้วย การยกระดับและเพิ่มขีดความสามารถให้กับบุคลากรและแรงงาน

๒. ยุทธศาสตร์การพัฒนาการท่องเที่ยว โดยมียุทธศาสตร์ประกอบด้วย การยกระดับและเพิ่มขีดความสามารถให้กับบุคลากรและแรงงาน เพิ่มศักยภาพและมูลค่าแหล่งท่องเที่ยว พัฒนาบุคลากรด้านการท่องเที่ยว พัฒนาระบบข้อมูลทางการท่องเที่ยวและการประชาสัมพันธ์ ประสานความร่วมมือด้านการท่องเที่ยวระหว่างประเทศ พัฒนาโครงข่ายการคมนาคมระหว่างกลุ่มจังหวัด

๓. ยุทธศาสตร์การพัฒนาการค้าชายแดน โดยมียุทธศาสตร์ประกอบด้วย การเพิ่มปริมาณและมูลค่าการค้า ตลอดจนปรับปรุงกระบวนการผ่านแดนและอำนวยความสะดวกกิจกรรมการค้า

๔. ประเด็นยุทธศาสตร์การพัฒนาเกษตรกรรมและอุตสาหกรรม โดยมียุทธศาสตร์ประกอบด้วย การปรับโครงสร้างระบบการผลิตทางการเกษตรและการพัฒนารูปแบบความร่วมมือตลอดจนส่งเสริมการลงทุนกับประเทศเพื่อนบ้าน

๑.๔ ยุทธศาสตร์การพัฒนาขององค์กรปกครองส่วนท้องถิ่นในเขตจังหวัด

๑. ยุทธศาสตร์การพัฒนาด้านโครงสร้างพื้นฐาน
๒. ยุทธศาสตร์การพัฒนาด้านสังคม
๓. ยุทธศาสตร์การพัฒนาด้านการวางแผน ส่งเสริมการลงทุน พาณิชยกรรม และการท่องเที่ยว
๔. ยุทธศาสตร์การพัฒนาการบริหารจัดการศิลปะ วัฒนธรรม และภูมิปัญญาท้องถิ่น
๕. ยุทธศาสตร์การพัฒนาการบริหารจัดการแหล่งน้ำ ทรัพยากรธรรมชาติ และสิ่งแวดล้อม
๖. ยุทธศาสตร์การพัฒนาด้านส่งเสริมความสัมพันธ์กับประเทศเพื่อนบ้าน
๗. ยุทธศาสตร์การพัฒนาด้านส่งเสริมการศึกษา

๒. ยุทธศาสตร์การพัฒนาขององค์กรปกครองส่วนท้องถิ่น

๒.๑ วิสัยทัศน์ (VISION) วิสัยทัศน์การพัฒนาขององค์การบริหารส่วนตำบลเรณู

“เรณูน่าอยู่ ควบคู่วัฒนธรรม ล้ำเลิศการศึกษา นำหน้าบริการ”

๒.๒ ยุทธศาสตร์การพัฒนา

๑. การพัฒนาคน สังคม และเศรษฐกิจ
๒. การพัฒนาด้านคมนาคมและแหล่งน้ำ
๓. การพัฒนาด้านการศึกษา ศาสนา และวัฒนธรรม
๔. การพัฒนาด้านทรัพยากรธรรมชาติและสิ่งแวดล้อม

๒.๓ เป้าประสงค์

๑. ประชาชนดำเนินชีวิตตามแนวเศรษฐกิจพอเพียง มีสุขภาพดี ชุมชนมีความเป็นระเบียบเรียบร้อย มีความปลอดภัยในชีวิตและทรัพย์สิน ผู้สูงอายุ ผู้พิการ ผู้ด้อยโอกาสได้รับการดูแล
๒. การคมนาคมสะดวก ระบบสาธารณูปโภคสาธารณูปการเพียงพอทั่วถึง
๓. เด็กได้รับการศึกษา ประเพณีและขนบธรรมเนียมได้รับการอนุรักษ์
๔. ทรัพยากรธรรมชาติและสิ่งแวดล้อมได้รับการดูแลบริหารจัดการไม่ให้เกิดมลพิษและมีความยั่งยืน

๓. การวิเคราะห์เพื่อพัฒนาท้องถิ่น

๓.๑ การวิเคราะห์กรอบการจัดทำยุทธศาสตร์ขององค์กรปกครองส่วนท้องถิ่น

องค์การบริหารส่วนตำบลเรณู มีชนบทธรรมนิยมประเพณี “การเหยา” ซึ่งเป็นวัฒนธรรมดั้งเดิมของท้องถิ่นแห่งนี้ปัจจุบันยังคงมีการอนุรักษ์วัฒนธรรมอันดีไว้ ในด้านผลผลิตทางการเกษตรองค์การบริหารส่วนตำบลเรณูมีการปลูกข้าวเหนียว ข้าวเจ้าหอมมะลิ ส่วนการทำไร่มีการปลูกยาสูบ ปลูกมะเขือเทศ ปลูกพริก เกษตรกรส่วนใหญ่ยังทำการเกษตรแบบดั้งเดิมขาดความรู้ในการทำการเกษตร มีการใช้สารเคมีในการทำการเกษตร ต้นทุนในการผลิตสูง แต่ได้ผลผลิตต่ำและไม่มีคุณภาพ

การพัฒนาด้านศักยภาพขององค์การบริหารส่วนตำบลเรณู มีปัญหาที่สำคัญทำให้การดำเนินการไม่เต็มศักยภาพ กล่าว คือ ประชากรส่วนใหญ่ ประกอบอาชีพด้านการเกษตร รับจ้างและค้าขายตามลำดับ มีฐานะยากจน และขาดการศึกษาขาดการเรียนรู้ การพัฒนาอาชีพ การรวมกลุ่มทางการค้า และการผลิตยังมีน้อยไม่เข้มแข็ง การประกอบการต้องมีค่าใช้จ่ายเพิ่ม ขาดแหล่งสนับสนุนเงินทุน และขาดตลาดรองรับผลผลิต ขาดผู้ลงทุนในพื้นที่เกิดการอพยพเข้าเมืองใหญ่เพื่อหางานทำหลังฤดูเก็บเกี่ยว

จากศักยภาพและปัญหาดังกล่าวองค์การบริหารส่วนตำบลเรณู ได้มีการนำเอายุทธศาสตร์การพัฒนาทั้งระดับชาติ ระดับกลุ่มจังหวัด ระดับจังหวัด รวมทั้งโมเดล “ไทยแลนด์ ๔.๐” มาเป็นกรอบแนวทางในการพัฒนา โดยได้มุ่งเน้นการดำเนินเศรษฐกิจที่ขับเคลื่อนด้วย นวัตกรรม เพื่อพัฒนาให้ประชาชนมีจิตสำนึกที่ดี โดยมีแนวทางดำเนินการดังนี้

๑. พัฒนาสภาพการศึกษาที่มีอยู่ให้เป็นแหล่งเรียนรู้และพัฒนาทรัพยากรมนุษย์
๒. พัฒนาโครงสร้างพื้นฐานด้านคมนาคมขนส่ง เพื่อให้เกิดความสะดวก
๓. ส่งเสริมด้านศาสนา และวัฒนธรรมท้องถิ่น
๔. ส่งเสริมการประกอบอาชีพทางการเกษตร ในพื้นที่เศรษฐกิจที่สำคัญอันเป็นการเสริมรายได้อย่างยั่งยืน

ให้แก่ราษฎร

๕. ส่งเสริมพัฒนาคุณภาพทางสินค้าท้องถิ่น ให้เป็นสินค้าสร้างรายได้แก่ราษฎรโดยเฉพาะสินค้า OTOP ที่มีอยู่
๖. หาแนวทางเพื่อส่งเสริมการพัฒนาด้านเกษตรกรรม และเศรษฐกิจชุมชนในพื้นที่

ในส่วนของการวิเคราะห์ศักยภาพเพื่อประเมินสถานภาพการพัฒนาขององค์การบริหารส่วนตำบลเรณูเป็นการประเมินโดยวิเคราะห์ถึงโอกาส และภาวะคุกคามหรือข้อก้ำจัดอันเป็นสภาวะแวดล้อมภายนอกที่มีผลต่อการพัฒนาต่าง ๆ ขององค์การบริหารส่วนตำบลเรณู รวมทั้งการวิเคราะห์ จุดอ่อน จุดแข็งของท้องถิ่น อันเป็นสภาวะแวดล้อมภายใน ซึ่งทั้งหมดเป็นการประเมินสถานภาพของท้องถิ่นในปัจจุบัน การวิเคราะห์โดยใช้เทคนิค SWOT analysis เป็นการพิจารณาถึงปัจจัยภายใน ได้แก่ จุดแข็ง (Strength – S) จุดอ่อน (Weak - W) และปัจจัยภายนอก ได้แก่ โอกาส (Opportunity – O) และอุปสรรค (Threat – T) เพื่อเป็นการประเมินสถานภาพการพัฒนาขององค์การบริหารส่วนตำบลเรณู

ปัจจัยภายใน

จุดแข็ง (Strength)

1. สภาพที่ตั้งทางภูมิศาสตร์ เหมาะแก่การเกษตร การเพาะปลูก
2. สภาพภูมิอากาศดี ไม่มีมลพิษ
3. มีบุคลากรที่เพียงพอมีความรู้ความสามารถตรงตามสายงานบริหาร
4. มีการพัฒนาโครงสร้างพื้นฐานให้ทั่วถึง
5. มีการสนับสนุนเบี้ยยังชีพผู้สูงอายุ ผู้พิการและผู้ด้อยโอกาส
6. มีงานชุมชนีศัลปูตา เป็นการอนุรักษ์ วัฒนธรรมอันดีงามเอาไว้
7. มีอาชีพสร้างในด้านสิ่งทอ “การทอผ้าพื้นเมือง”อนุรักษ์ไว้ซึ่งภูมิปัญญาท้องถิ่น
8. มีสถานศึกษาครอบคลุมทุกพื้นที่

จุดอ่อน (Weakness)

1. ประชาชนยากจน มีรายได้น้อยเฉลี่ยต่อคนต่อปี อยู่ในระดับต่ำ
2. การศึกษาต่อและการเรียนของคนในวันเรียนยังมีน้อย
3. ขาดความตระหนักในเรื่อง การจัดการทรัพยากรธรรมชาติและสิ่งแวดล้อม
4. ขาดการส่งเสริมและให้ความรู้ในด้านการประกอบอาชีพ
5. การผลิตมีต้นทุนสูงและขาดแหล่งสนับสนุนเงินทุน
6. การให้บริการด้านสุขภาพอนามัยแก่ประชาชนยังไม่เพียงพอ
7. ขาดแหล่งน้ำเพื่อใช้ในการเกษตรฤดูแล้ง

โอกาส (Opportunity)

1. นโยบายของรัฐเน้นทางการศึกษา และขนบธรรมเนียมประเพณีท้องถิ่น
2. นโยบายของรัฐเพิ่มวิถีทางการค้า และส่งเสริมผลิตภัณฑ์ OTOP ให้มีบทบาทยิ่งขึ้น
3. มีแหล่งท่องเที่ยวที่สำคัญ
4. ดำเนินงานตามนโยบายของจังหวัดและอำเภอ

อุปสรรค (Threat)

1. การรวมกลุ่มการค้าและการผลิตไม่เข้มแข็งและต่อเนื่อง
2. ต้นทุนในการผลิตสูง และสินค้ามีราคาแพง
3. ขาดตลาดรองรับผลผลิตตกต่ำ
4. อิทธิทางด้านวัฒนธรรมตะวันตกที่ไม่ดี ส่งผลกระทบต่อค่านิยมและวัฒนธรรมอันดีงามของท้องถิ่น
5. ประชาชนส่วนใหญ่ว่างงานหลังฤดูเก็บเกี่ยว เกษตรกรมีรายได้น้อย หนี้สินนอกระบบมาก การรับรู้ข้อมูล ข่าวสารทางด้านการเกษตรไม่ทั่วถึง

๓.๒ การประเมินสถานการณ์สภาพแวดล้อมภายนอกที่เกี่ยวข้อง

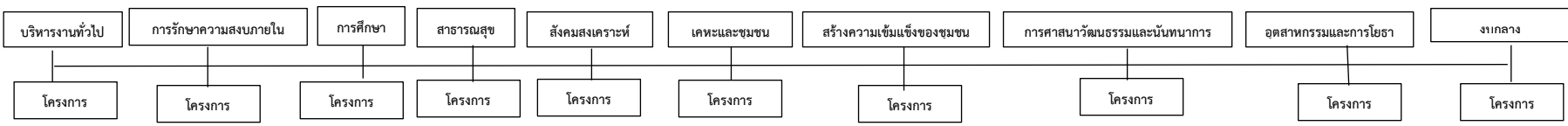
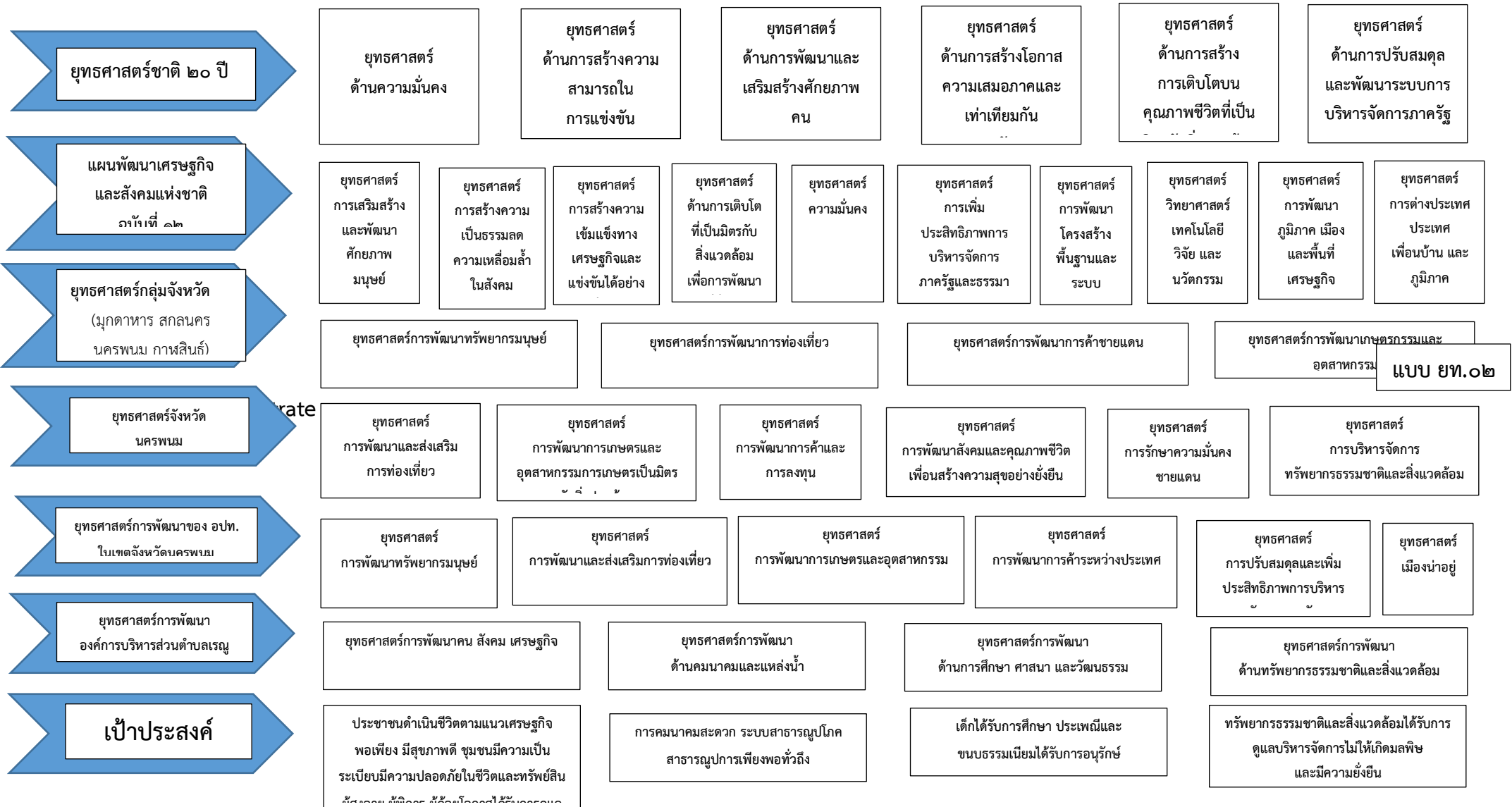
ด้าน	สภาพปัญหา
๑. ปัญหาด้านเศรษฐกิจ	<ul style="list-style-type: none"> -ขาดการส่งเสริมและให้ความรู้ในด้านการประกอบอาชีพ -การรวมกลุ่มทางการค้า และการผลิตยังมีน้อยไม่เข้มแข็ง -เกษตรกรส่วนใหญ่ยังทำการเกษตรแบบดั้งเดิม ขาดความรู้ในการพัฒนา ทำให้ผลผลิตตกต่ำ และไม่มีคุณภาพ -ขาดแหล่งสนับสนุนเงินทุน -เกิดการอพยพเข้าเมืองเพื่อการหางานทำหลังฤดูเก็บเกี่ยวยังเป็นค่านิยมของหนุ่มสาว -ขาดตลาดรองรับผลผลิต
๒. ปัญหาด้านสาธารณสุข	<ul style="list-style-type: none"> -ประชาชนขาดความรู้ความเข้าใจในการดูแลรักษาสุขภาพ -บริการของรัฐมีข้อจำกัดทำให้ราษฎรไม่ได้รับการให้บริการเต็มที่ -การรณรงค์และการประชาสัมพันธ์ในเรื่องอันตรายในเรื่องโรคระบาดประจำฤดูกาลยังมีน้อย -ได้กขาดสารอาหาร

ด้าน	สภาพปัญหา
๓. ปัญหาด้านสังคม	<ul style="list-style-type: none"> - การให้บริการด้านสวัสดิการสังคมยังไม่เพียงพอ - เยาวชนยังขาดการมีส่วนร่วมในการทำกิจกรรมที่เป็นสาธารณประโยชน์ -ประชาชนส่วนใหญ่ยังมีฐานะยากจน ซึ่งเป็นอุปสรรคต่อบุตรหลานให้ได้รับการศึกษาที่สูงขึ้น - เยาวชนไม่รู้จักคุณค่าการใช้เวลาว่างให้เกิดประโยชน์
๔. ปัญหาด้านการเมือง	<ul style="list-style-type: none"> - ประชาชนยังขาดจิตสำนึกในทางการเมืองการบริการ - ขาดการส่งเสริมและให้ความรู้จากทางราชการ -ประชาชนส่วนใหญ่ยังมีฐานะยากจนทำให้มีการซื้อสิทธิในการเลือกตั้งระดับต่าง ๆ - ขาดเครื่องมือและบุคลากรในการทำงานเฉพาะด้าน

๓.๓ ความเชื่อมโยงยุทธศาสตร์การพัฒนาจังหวัดกับยุทธศาสตร์การพัฒนาขององค์กรปกครองส่วนท้องถิ่น

โครงสร้างความเชื่อมโยงแผนยุทธศาสตร์การพัฒนาองค์การบริหารส่วนตำบลเรณู พ.ศ. ๒๕๖๑ – ๒๕๖๔

แบบ ยท. ๐๑



๓.๔ แผนผังยุทธศาสตร์ (strategic map)

